

# A | The View of Rotterdam fase 1

**JOKE  
VOS**  
ARCHITECTEN

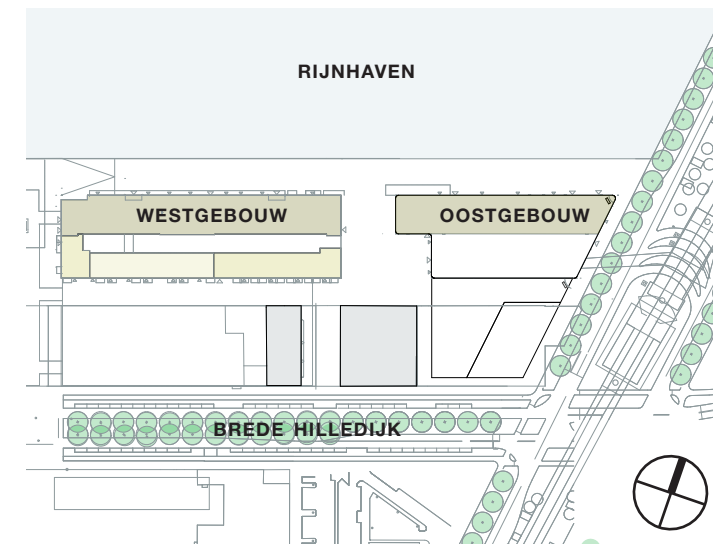
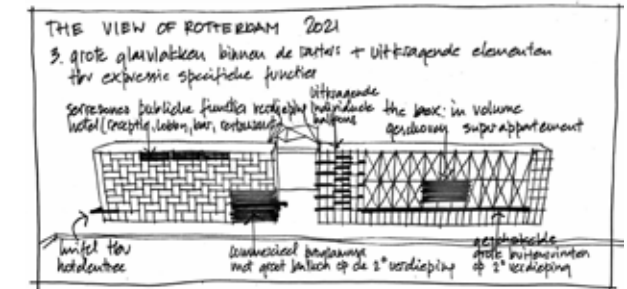
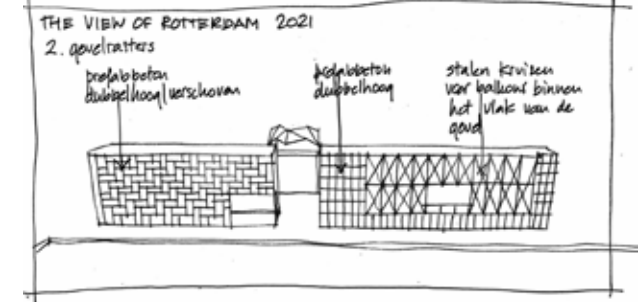
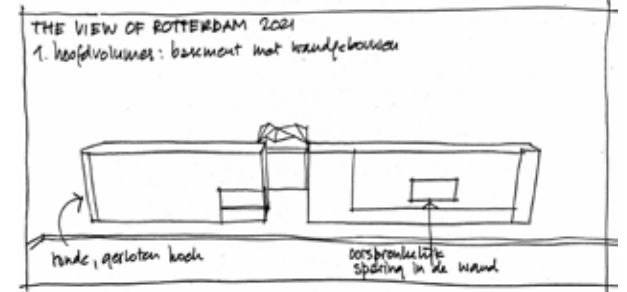
OOSTGEBOUW

WESTGEBOUW



Aan de entree van Katendrecht markeert The View met een gemengd programma en opvallende gevels de herontwikkeling van een historisch havengebied naar een levendige stadswijk.

De twee wandgebouwen refereren aan bestaande havenarchitectuur als Latenstein verderop aan de kade. Ze zijn uit elkaar geschoven en geven monument Santos een podium aan de kade en de haven.



## B | Materialen



Referenties aan de haven met de betonrasters en uitkragende stalen balkons. Warm hout in de dubbelloge loggia's binnen de schil.



Het elegante verschoven patroon op het oostgebouw verwijst subtiel naar een Chinees lastenwerk. In de vakken omlijst bronskleurig aluminium de glazen vlakken.



In de balustrades van de galerijen van de hoogbouw zijn de golvende banden rond het gebouw doorgetrokken. De balkons van de huurwoningen liggen afwisselend voor de woonkamer en de slaapkamer.



Industriële stalen kruizen hangen als immense windverbanden voor de balkons. De vliesgevel van The Box loopt door over de volle hoogte van het appartement voor vides.

De buitengevels zijn industrieel en robuust. Door stoere rasters van grijswit hogesterktebeton zijn - als verstilde golven - horizontale zwartbruine banden geweven. Ook van beton, maar met een 3 cm hoog reliëf.

Grote kruizen van constructiestaal sluiten open buitenruimten in. Zwartbruin bij daktuinen, grijswit aan de haven.

Het invullen van de vakken met veel glas zorgt voor daglicht en mooi uitzicht. Ook de elegante, in bronskleur geanodiseerde kozijnen passen goed bij de nieuwe functies.

Met uitzondering van de trappenhuisen zijn de ruimten in principe casco opgeleverd aan huurders en kopers, ook de appartementen om maximale indelingsvrijheid te geven in dit high-end marktsegment.



Rond grote, vierkante schalmgaten wentelen de hoofdtrappen van Bay House over 45 m omhoog. Van massief staal en met lasplekken en imperfecties in het zicht gelaten lijken ze zo van de scheepswerf gehaald.

## C | BAY HOUSE binnengebied en buitenruimte



Even rustig zitten in de collectieve tuin op de 3e verdieping, thuiskomen en je buren ontmoeten op de daktuinstraat op de 2e en voor een rondje rennen rond de Rijnhaven neem je de vluchttrap via de patiotuin.



Rond het wandgebouw zijn de golven van de buitengevels uit de glasbalustrades gesneden. De houten delen lopen door in het trappenhuis.



De mee-ontworpen bank naast de voordeur (inmiddels met leeslampje) is ingepast in de dikke houten kozijnen. Op het zuiden met zicht op de tuinen en het Kaapkwartier.

De sfeer in het binnengebied van Bay House is welkom en ontspannen. Daktuinen met bloemen en struiken kleuren de seizoenen steeds wisselend in.

De gevels van de koopappartementen zijn bekleed met warmgrijze keramische tegels en daarin dikke houten kozijnen. Ook op het blokje huurwoningen is natuurlijk hout toegepast. Hier en in The Box komen de bronskleurige aluminium kozijnen terug. The Box springt er verder uit door de buitenmaat puien, de loggia van 40 m<sup>2</sup> en een genuanceerde dooraderde natuursteen.

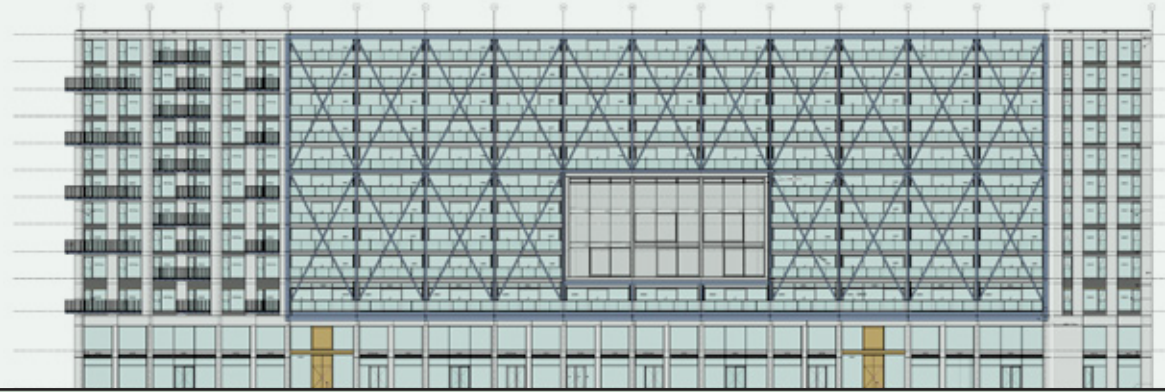
De witgrijze galerijplaten rusten op stalen balken en kolommen. Ze zijn op afstand van de woning gelegd dmv een zone met vides en dunne entreebalkonplaatjes. Daglicht en zon vallen door de dag heen tot op de gevel.



# D | Plattegronden, doorsneden, gevels



OOSTGEBOUW | AAN RIJNHAVEN



WESTGEBOUW | AAN RIJNHAVEN

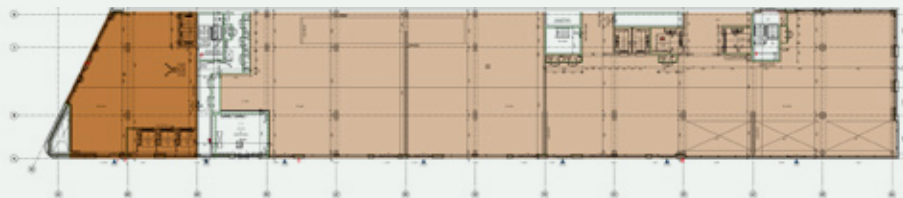


WESTGEBOUW | AAN PLEIN

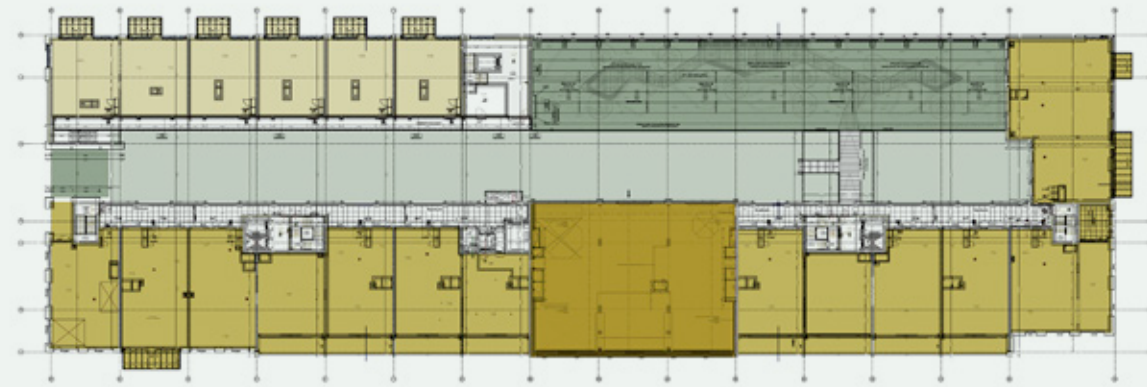
← WESTGEBOUW | DSN OVER DAKTUINEN



WESTGEBOUW | AAN BINNENSTRAATJE



OOSTGEBOUW | BEGANE GROND  
entreehal hotel en commerciële units



WESTGEBOUW | BAY HOUSE  
appartementen rond collectieve tuinen: organische tuin op de 3e verdieping,  
daktuinstraat op 2e verdieping, aan het plein patio met buitentrapp