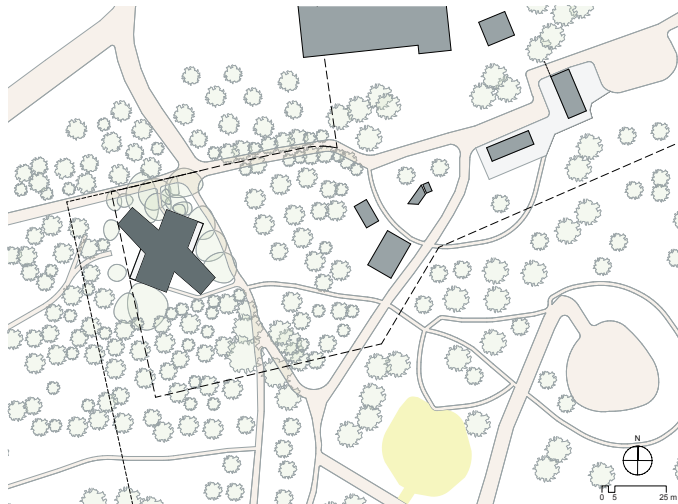


MOST ARCHITECTURE i.s.m. TOMDAVID Architecten

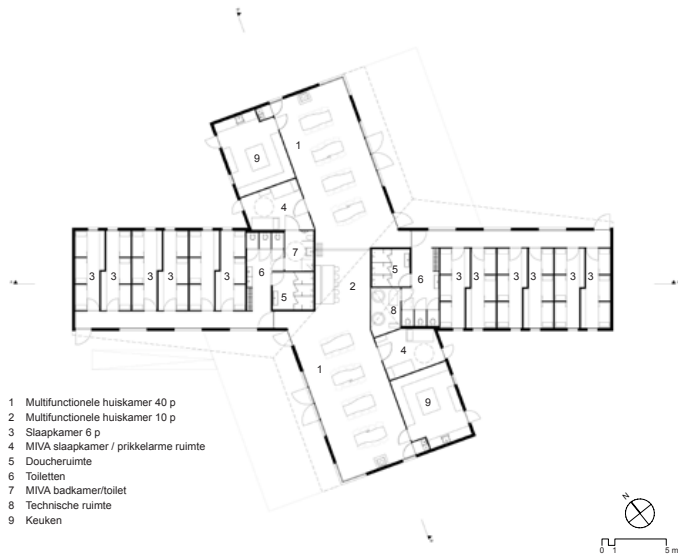
Het Blauwe Vogelhuis – Stimulerende Omgevingen

Een Bospaviljoen in een Monumentaal Landschap

Het Blauwe Vogelhuis is de nieuwe groepsaccommodatie van Scoutcentrum Buitenzorg, verscholen in de bossen van het voormalige landgoed Buitenzorg in Baarn. Het duurzame gebouw vervangt een verouderde accommodatie en biedt gelijktijdig ruimte aan twee scouting- of jongerengroepen van circa veertig personen. Het vormt een krachtige, stimulerende omgeving waarin verblijf, spel en persoonlijke ontwikkeling samenkomen. Centraal in het ontwerp staat het principe van leren door te doen. Binnen het scoutingprogramma ontwikkelen jongeren zich via spel, avontuur en verantwoordelijkheid. Deze pedagogische methode is ruimtelijk vertaald in de opzet, schaal en routing van het gebouw. De architectuur fungeert daarbij als een actief kader voor ontmoeting, samenwerking en autonomie. Royale gemeenschappelijke

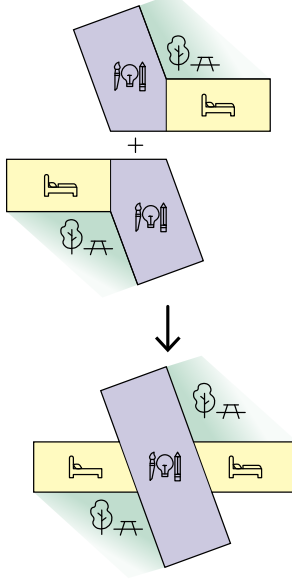


Situatietekening met positionering van het gebouw



- 1 Multifunctionele huiskamer 40 p
- 2 Multifunctionele huiskamer 10 p
- 3 Slaapkamer 6 p
- 4 MIVA slaapkamer / prikkelarme ruimte
- 5 Doucheruimte
- 6 Toiletten
- 7 MIVA badkamer/toilet
- 8 Technische ruimte
- 9 Keuken

Plattegrond Begane Grond



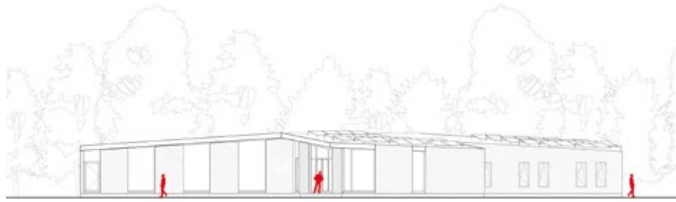
Het gebouw, weliswaar in aanbouw, toont zich zorgvuldig ingepast in het volgroeiende bos van voormalig landgoed Buitenzorg van Scoutcentrum Buitenzorg in Baarn

MOST ARCHITECTURE i.s.m. TOMDAVID Architecten

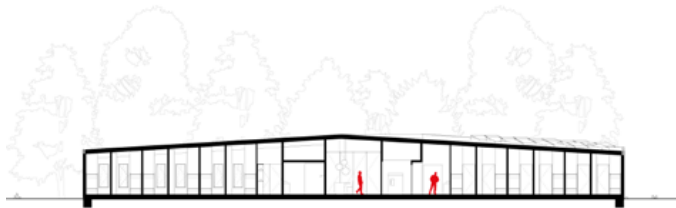
Het Blauwe Vogelhuis – Stimulerende Omgevingen

ruimten stimuleren samen koken, samenkomen en groepsactiviteiten, terwijl de omliggende 'boskamers' – door het gebouw en het bos gevormde buitenruimten – ruimte bieden voor spel, ontdekking en informele activiteiten. Zo ontstaat een natuurlijke balans tussen collectiviteit en beschutting, waarin verantwoordelijkheid en eigenaarschap vanzelfsprekend onderdeel worden van het verblijf. De centrale ontwerppoging was het realiseren van een volwaardig programma voor slapen, koken, verblijven en activiteiten, zonder kap van volgroeide bomen. Het antwoord is een kruisende, X-vormige plattegrond die zich zorgvuldig tussen de bomen positioneert. Vier vleugels steken als vingers het landschap in en creëren daartussen omsloten buitenruimten. Deze boskamers vormen natuurlijke plekken voor ontmoeting en spel. Het gebouw staat daardoor niet los in het bos, maar vormt samen met het landschap één samenhangend geheel.

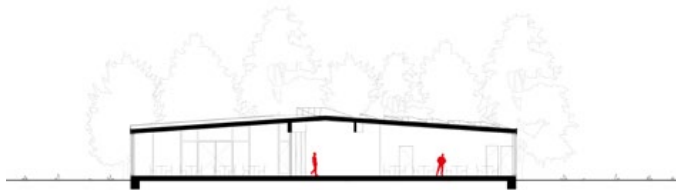
De ruimtelijke organisatie is helder en intuïtief leesbaar. Compacte en beschutte slaapvertrekken contrasteren met royale gemeenschappelijke ruimten met een hoogte van vier meter.



Zuidwestgevel



Doorsnede A-A



Doorsnede B-B



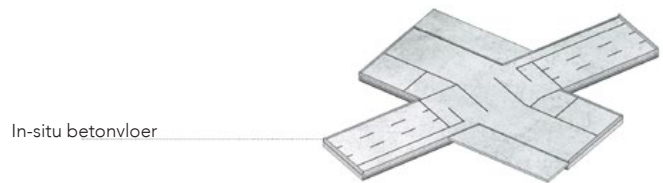
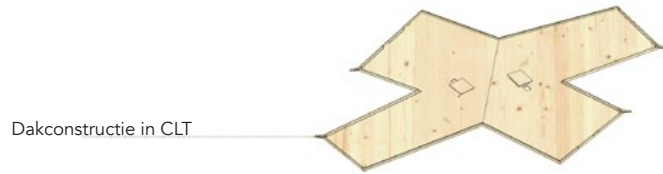
Het samenspel van gebouw en bos vormt buitenruimten — de 'boskamers' — voor spel, ontdekking en groepsactiviteiten.



De multifunctionele huiskamers zijn koppelbaar en bieden een grote mate van flexibiliteit en zijn direct gelegen aan de "boskamers", door het gebouw en het bos gevormde buitenruimten

MOST ARCHITECTURE i.s.m. TOMDAVID Architecten

Het Blauwe Vogelhuis – Stimulerende Omgevingen



Exploded axonometrie



Compacte slaapvertrekken bieden meer ruimte voor grotere collectieve ruimtes.

De centrale verblijfsruimte kan worden opgedeeld in twee huiskamers, elk met een eigen keuken, waardoor twee groepen zelfstandig kunnen functioneren met ruimte voor samenwerking én autonomie. Inclusiviteit is vanzelfsprekend geïntegreerd met aangepaste slaapkamers, een prikkelarme kamer en een toegankelijke badkamer. De wijze waarop daglicht het gebouw binnenkomt ondersteunt bovendien een natuurlijke oriëntatie in het interieur. Vanuit de beschutte slaapvertrekken met halfopen gevelbekleding leidt een in hoogte oplopende galerij met doorzichten op het bos naar de gemeenschappelijke ruimten. Deze galerij fungeert als overgangszone tussen privé en collectief. Wie de kamer verlaat, staat direct in visueel contact met het boslandschap. Aansluitend aan de huiskamers liggen de boskamers, waardoor binnen- en buitenruimte naadloos in elkaar overlopen. Constructie en interieur zijn uitgevoerd in Cross Laminated Timber (CLT), terwijl de gevel is bekleed met thermisch gemodificeerd Platowood. Grote glazen puien halen het bos naar binnen en een twee meter diepe overstek biedt schaduw en beschutting. Prefab bouwelementen maakten een snelle assemblage op locatie mogelijk, waardoor de bouwtijd kort bleef en de verstoring van natuur en bezoekers minimaal was. Zonnepanelen en zonnecollectoren voorzien in verwarming en warm water, terwijl open haarden in de huiskamers bij gebruik warmte terugleveren aan de buffervaten.



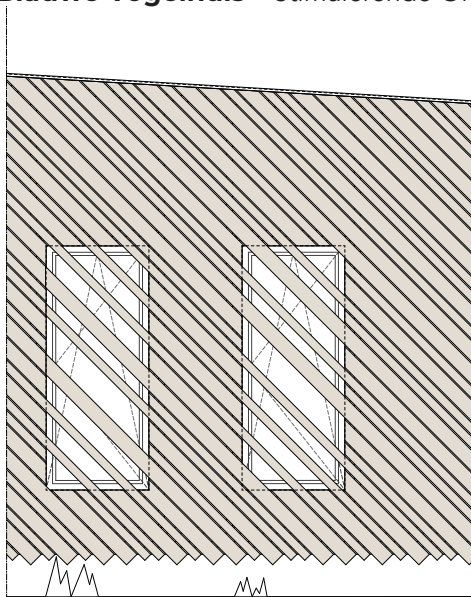
Zuidwestgevel toont de grote raampartijen die de doorkijk geven naar de galerij die naar de slaapvertrekken leidt.



Vanaf de galerij langs de slaapvertrekken opent het zicht zich naar het omliggende boslandschap en de "boskamer".

MOST ARCHITECTURE i.s.m. TOMDAVID Architecten

Het Blauwe Vogelhuis – Stimulerende Omgevingen



Detail van gedeeltelijk doorlopende houten gevelbekleding bij de slaapvertrekken

Tussen de dertig meter hoge bomen blijft het Blauwe Vogelhuis bewust bescheiden aanwezig. Door de X-vorm is het gebouw nooit in één oogopslag te overzien en lijkt het kleiner dan het in werkelijkheid is. Het gebouw past zich aan het bos aan, en niet andersom. Zo ontstaat een vanzelfsprekend begrijpbare plek waar architectuur, natuur en pedagogiek elkaar versterken — een zorgvuldig ruimtelijk kader voor ontmoeting, ontwikkeling en verblijf midden in het bos.



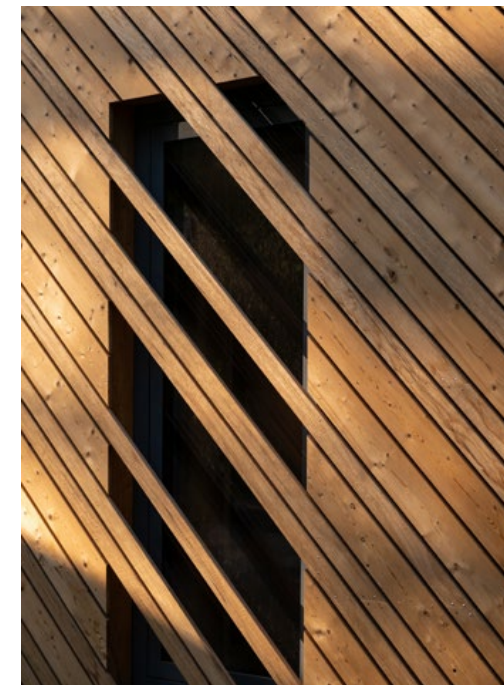
Diepe dakoverstekken en diagonale houten gevelbekleding creëren beschutte buitenruimten in het bos.



Geplaatst tussen volgroeide bomen voegt het paviljoenachtige gebouw zich vanzelfsprekend in het boslandschap.



Het CLT dakoverstek biedt beschutte buitenruimte, de randbalk is uitgevoerd in larikshout en mede fungeert als waterlijst.



Halfopen houten gevelbekleding voor de ramen van de compacte slaapvertrekken biedt geborgenheid.