

MOST ARCHITECTURE i.s.m. TOMDAVID Architecten

Hoofdkwartier Scouting Nederland – Identiteit en Icoonwaarde

Hoofdkwartier Scouting Nederland – Entree tot Avontuur, Ontmoeting, Werk en Ontdekking



Weergave van het Masterplan voor het 65 ha. grote Scoutinglandgoed en de aanduiding van de positie van het Hoofdkwartier.

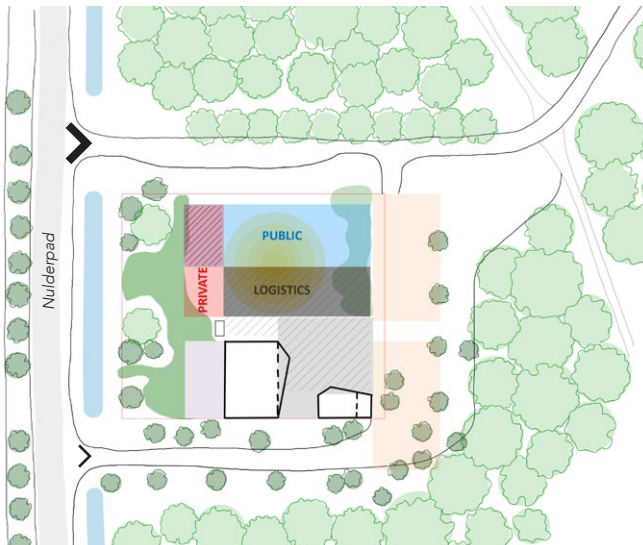


Diagram functionele zonering, waar de publieke functies zijn gericht op entree van het Scoutinglandgoed

Het hoofdkwartier van Scouting Nederland markeert een belangrijke mijlpaal in de ontwikkeling van het entreecluster op het 65 hectare grote Scoutinglandgoed in Zeewolde. Gelegen aan het Nulderpad fungeert het gebouw als eerste contactpunt voor bezoekers en biedt het een uitnodigende en functionele omgeving die de geest van Scouting belichaamt: avontuur, ontdekking en leren. Meer dan een kantoorgebouw is het Scouting Hoofdkwartier een dynamisch centrum voor werk en samenwerking, een gastvrije plek voor bezoekers en een voorbeeld van duurzame, biobased architectuur.

De locatie is opgedeeld in twee zones: 'landschap & gebouwen' en 'parkeren & service'. Vanwege de functionele rol van het gebied zijn de gebouwen georiënteerd op de bestaande infrastructuur om efficiënte beweging en toegankelijkheid te waarborgen. Het gebouw bestaat uit twee volumes: een publiek georiënteerde vleugel met kantoren, vergader ruimten en een expositieruimte, en een tweede vleugel voor logistiek en opslag. De noordelijke oriëntatie van de publieke vleugel optimaliseert daglichttoetreding en minimaliseert zonnewarmte, wat bijdraagt aan de energie-efficiëntie. De zuidelijke logistieke vleugel biedt directe toegang tot het opslaggebied en de Scoutshop, zodat tijdens grootschalige evenementen een soepele operationele doorstroming mogelijk is. Samen met het Centraal Magazijn vormt het gebouw een logisch ensemble.



Het hoofdkwartier bezoekers verwelkomt en begeleidt op het Scoutinglandgoed

MOST ARCHITECTURE i.s.m. TOMDAVID Architecten

Hoofdkwartier Scouting Nederland – Identiteit en Icoonwaarde



Het omliggende landschap fungeert als een verlengstuk van het hoofdkwartier en maakt buitengebruik vanzelfsprekend.

De positionering zorgt voor een duidelijke scheiding tussen servicezone en landschap en versterkt de dubbele rol van de locatie als logistiek knooppunt en ontmoetingsplek.

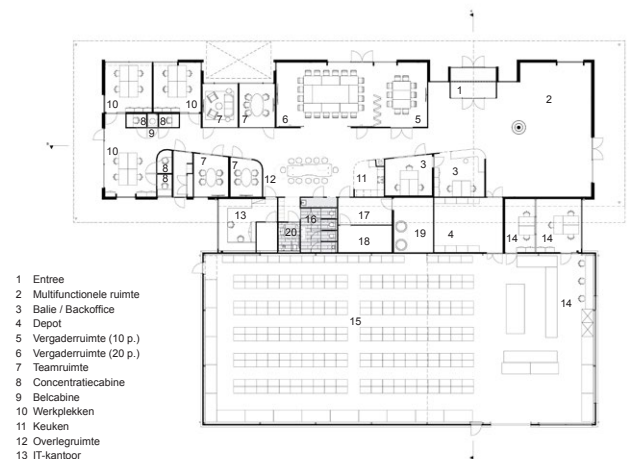
Natuurlijk verbonden

Het ontwerp komt voort uit de ambitie het gebouw sterk met de natuurlijke omgeving te verbinden. In plaats van een lineaire scheiding tussen binnen en buiten brengen uitsparingen in de plattegrond delen van het landschap naar binnen en doorbreken ze de horizontale gevel. Royale openingen laten overvloedig daglicht binnen en bieden uitzicht op de volwassen bomen, een bijzonder kenmerk van de locatie.

De buitenruimtes rondom het gebouw vormen een integraal onderdeel van het ontwerp en van de identiteit van de opdrachtgever. Paden, ontmoetingsplekken en activiteitenterreinen zijn zorgvuldig in het landschap geïntegreerd zodat diverse buitenprogramma's mogelijk zijn. De combinatie van lage en hoge beplanting zorgt voor een balans tussen intimiteit en openheid, met beschutte plekken en ruime uitzichten. Een duurzaam onderhoudsbeleid houdt het landschap flexibel en laat ruimte voor dynamisch gebruik en aanpasbare paden.

Interieur en ruimtelijke ervaring

Het gebouw is ontworpen om zich geleidelijk te ontvouwen, waarbij circulatieruimten tevens functioneren als sociale ontmoetingsplekken. Tijdens het bewegen door het gebouw ontstaat een reeks interieurmilieus met elk een eigen ruimtelijke kwaliteit. Deze zijn strategisch



- 1 Entree
- 2 Multifunctionele ruimte
- 3 Balie / Backoffice
- 4 Depot
- 5 Vergaderruimte (10 p.)
- 6 Vergaderruimte (20 p.)
- 7 Teamruimte
- 8 Concentratiecabine
- 9 Belcabine
- 10 Werkplekken
- 11 Keuken
- 12 Overlegruimte
- 13 IT-kantoor
- 14 ScoutShop-balie
- 15 Opslag
- 16 Toiletten
- 17 Print-/kopiesruimte
- 18 Berging
- 19 Technische ruimte
- 20 MIVA natte cel

Plattegrond Begane Grond



De duidelijk gemarkeerde hoge hoofdentree markeert de toegang en heet bezoekers zichtbaar welkom.



Het entree-ensemble fungeert als ontvangstplek en logistiek knooppunt, waar het hoofdkwartier bezoekers verwelkomt en begeleidt op het Scoutinglandgoed

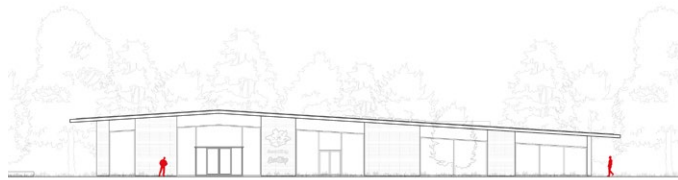
MOST ARCHITECTURE i.s.m. TOMDAVID Architecten

Hoofdkwartier Scouting Nederland – Identiteit en Icoonwaarde

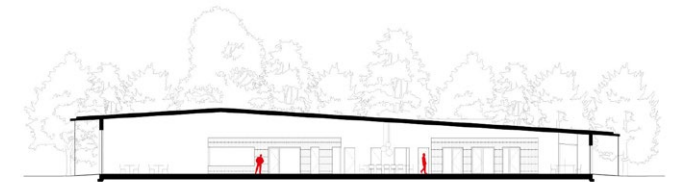
geplaatst om een geleidelijke overgang naar meer private ruimtes te creëren, ondersteund door het aflopende dak. De multifunctionele expositieruimte en grote vergaderruimten liggen nabij de entree, terwijl kleinere vergader- en kantoorruimten verderop liggen, dicht bij de personeelsingang. Een meanderende interne route verbindt de functies en stimuleert beweging en spontane ontmoetingen. Flexibele werkplekken, informele overlegplekken en breakout-ruimten versterken een open en gastvrije werkomgeving. Het gebouw is bovendien 100% integraal toegankelijk ontworpen: alle functies zijn drempelloos bereikbaar en routes zijn overzichtelijk en logisch. Hierdoor biedt het hoofdkwartier een volwaardige werkplek voor iedereen, inclusief minder valide medewerkers en bezoekers.

Biobased ontwerp

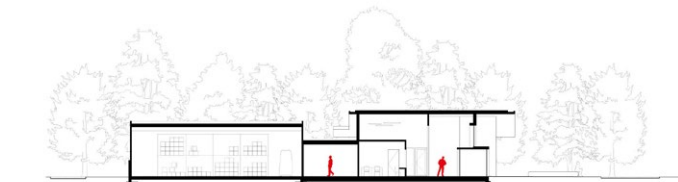
Duurzaamheid vormt de kern van de architectonische benadering. Positionering, oriëntatie en materiaalkeuze dragen bij aan de ecologische prestaties van het gebouw. Grote ramen maximaliseren daglicht en verminderen de afhankelijkheid van kunstverlichting. Werken vergaderruimten liggen voornamelijk aan de noordzijde om zoninstraling en oververhitting te beperken. Een licht aflopend dak met royale overstekken ondersteunt dit principe door in de zomer schaduw te bieden en in de winter passieve zonnewarmte toe te laten.



Hoofdgevel



Doorsnede A-A



Doorsnede B-B



De lange publieke gevel vormt een uitnodigend gebaar dat bezoekers verwelkomt en hun route over het Scouting-landgoed begeleidt.



De grote multifunctionele ruimte vormt een flexibele ontmoetingsplek voor bijeenkomsten, trainingen en presentaties, waar een mobiele expositie het verhaal van Scouting vertelt.

MOST ARCHITECTURE i.s.m. TOMDAVID Architecten

Hoofdkwartier Scouting Nederland – Identiteit en Icoonwaarde



Biobased materialenpalet: Stucwerk met geborstelde belijning, geëxpandeerd kurk, houtvezel isolatie materiaal en kruislaags verlijmd hout

De primaire draagconstructie bestaat uit geprefabriceerd Cross-Laminated Timber (CLT), toegepast voor wanden en dakelementen. Het gebruik van hout verlaagt de CO₂-voetafdruk en draagt bij aan een gezond binnenklimaat. De thermische eigenschappen van CLT zorgen voor een stabiele binnentemperatuur, terwijl de zichtbare houten oppervlakken een warme en natuurlijke sfeer creëren.

Aanvullende biobased materialen versterken de ecologische prestaties. Houtvezelisolatie, een bijproduct uit zagerijen, biedt uitstekende thermische prestaties en dampopen eigenschappen. Boven de grote raampartijen zorgen geëxpandeerde kurkpanelen voor extra isolatie en ondersteunen zij de passieve ontwerpstrategie. Zo ontstaat een dampopen constructie die bijdraagt aan een gezond binnenklimaat en langdurige duurzaamheid. Een belangrijk voordeel van de CLT-constructie is dat het materiaal tegelijk als draagstructuur en als zichtafwerking functioneert. Hierdoor is aanvullende bekleding grotendeels overbodig, wat materiaalgebruik beperkt en de natuurlijke esthetiek van het hout benadrukt.

Het resultaat is een robuuste en warme werkomgeving die de waarden van Scouting eenvoud, eerlijk materiaalgebruik en respect voor de natuur ruimtelijk tot uitdrukking brengt.



Het dakoverstek en het samenspel van natuurlijke vlakken en texturen geven diepte aan de gevel en verbinden deze met de natuurlijke omgeving.



Een palet van biobased en eerlijke materialen weerspiegelt het respect van het gebouw voor zijn natuurlijke omgeving.



Aan de meer private zijde liggen rustige werkplekken die in directe relatie staan met het omliggende landschap.