



PALAZZO

ARCHITECT

Bentham Crouwel Architects

LOCATIE

Paleiskwartier, 's-Hertogenbosch

BRUTO VLOEROPPERVLAK

21.841 m²

PERIODE ONTWERP- VOLTOOIING 2019-2025

Voor het sluitstuk van het Paleiskwartier in 's-Hertogenbosch hebben we Palazzo ontworpen: een woonensemble van 233 woningen rond een open, groene binnentuin, grenzend aan het Residentieplein en met uitzicht op Hofvijver.

OPWAARDERING

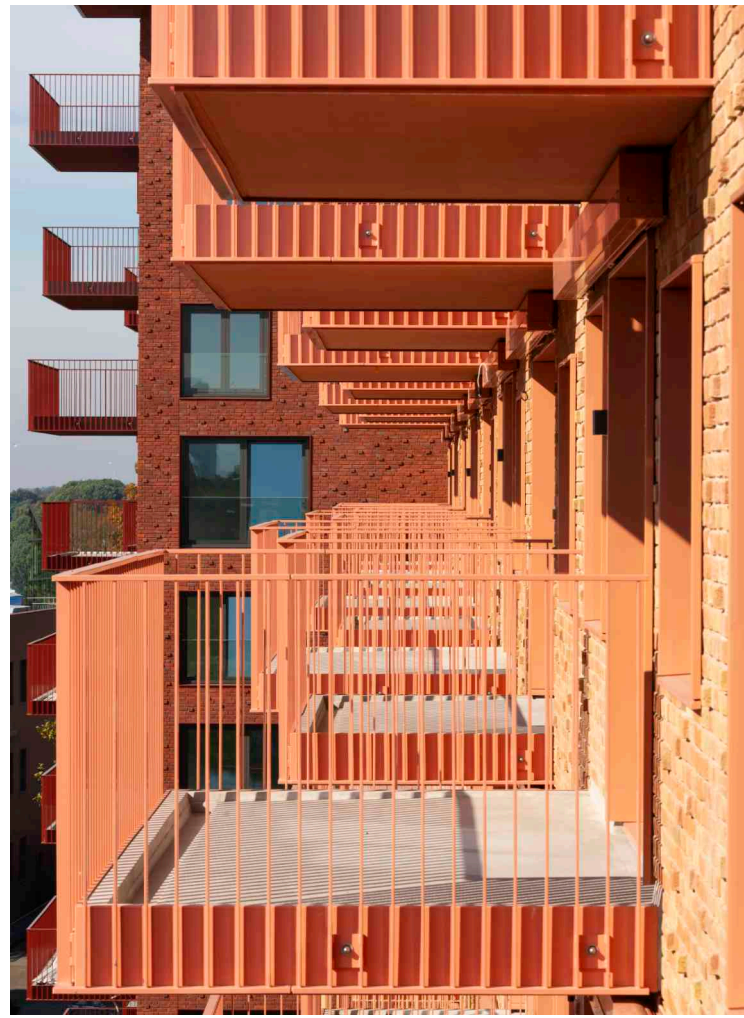
Sinds begin jaren '90 wordt het voormalige bedrijventerrein De Wolfsdonken in 's-Hertogenbosch gefaseerd ontwikkeld tot een hoogwaardige nieuwe stedelijke woon- en werkomgeving: het Paleiskwartier. Dit gebied, strategisch gelegen naast een belangrijk vervoersknooppunt, was destijds een van de eerste verouderde bedrijventerreinen dat succesvol werd herontwikkeld en het verkreeg hiermee internationale faam. Palazzo vormt het sluitstuk van deze gerenommeerde hoog stedelijke stadsontwikkeling.

WONEN, WINKELLEN EN WERKEN

Het woonblok bestaat uit vier delen inclusief een toren met een stedelijke buitenzijde. Samen vormen ze een carrévormig volume rondom een weelderige binnentuin. Ieder blok heeft een verscheidenheid aan type woningen en aan de zuid- en westzijde is er ruimte voor winkels en horeca.

VERBINDEND GROEN HART

Het noordblok is in vorm aangepast en losgeknipt van de blokken ernaast zodat er aan drie zijden terrassen grenzend aan de binnentuin zijn ontstaan. Het landschap van de ruime groene binnentuin loopt via de getrapte zuidzijde van het noordblok tot op de bovenste verdieping. De binnentuin krijgt hierdoor een betere lichtinval en een aangename menselijke schaal en zorgt voor een mooi uitzicht vanuit alle omliggende woningen.



KARAKTERISTIEK UITERLIJK

De kleuren van het woongebouw variëren van een dieprode kleur aan de Onderwijsboulevard tot een warme lichtroze steen aan de Hofvijver. Het noordblok is in een oranje tint uitgevoerd wat krachtig contrasteert met de lichte crèmekleurige geribbelde keramieken platen aan de overige binnentuingevels. Dankzij het metselwerkpatroon krijgt de gevel een uitnodigend karakter en brengen gedraaide bakstenen textuur en diepte aan. De balkons en ramen lijken vrij geplaatst, maar volgen twee basismodulen die worden gespiegeld en afgewisseld. De ene module opent zich met een loggia, de andere met een balkon. Doordat de balkons in diepte variëren, ontstaat een levendig ritme dat de gevel als geheel samenbrengt en het wonen zichtbaar maakt.

KALME OASE

In de grote opening naar de binnentuin, de zogeheten Paleispoort, is een brede trap ontworpen die tevens gebruikt kan worden als tribune voor evenementen op het Residentieplein. Het royale trapbordes biedt bovendien ruimte voor een terras bij de aangrenzende commerciële functies. Vanaf de tribunetrap krijgen bezoekers en passanten een verrassende doorkijk naar de binnentuin. Daar zijn diverse bomen aangeplant die samen een transparant bos vormen en zowel privacy als een groen uitzicht aan de bewoners bieden. Palazzo vormt zo een rustige oase én een levendig hart in het bruisende Paleiskwartier.

“Onze ambitie was om een gebouw te maken dat ruimte geeft aan de stad: open, uitnodigend en levendig. Het is een gebouw dat past in de omgeving en zich tegelijk onderscheidt.”

Saartje van der Made
— Architect en partner



Zuidgevel



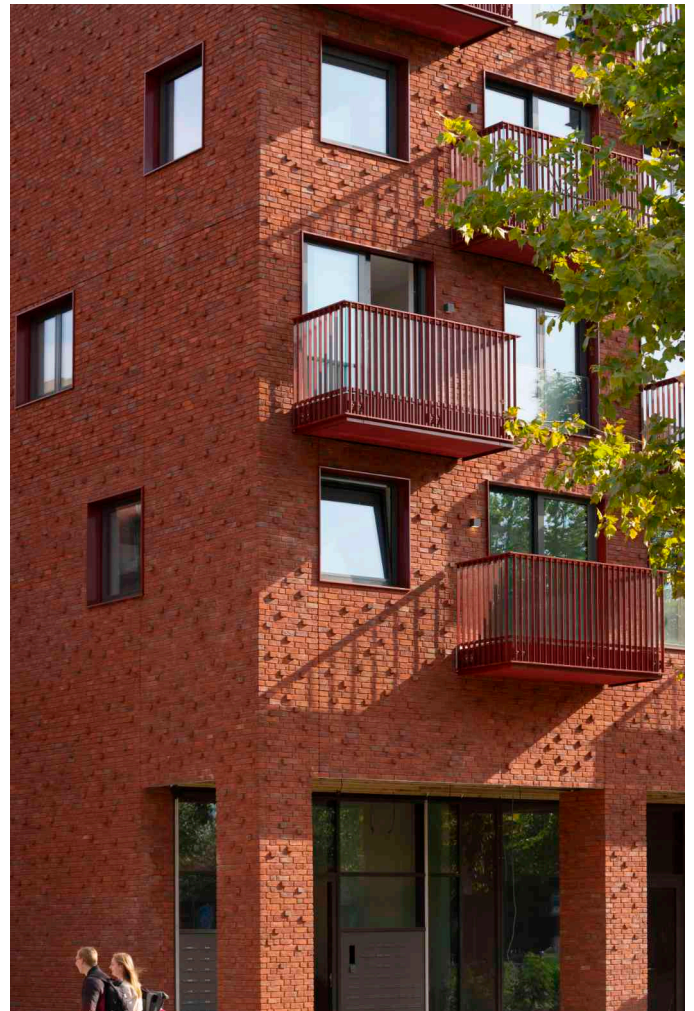
Noordgevel

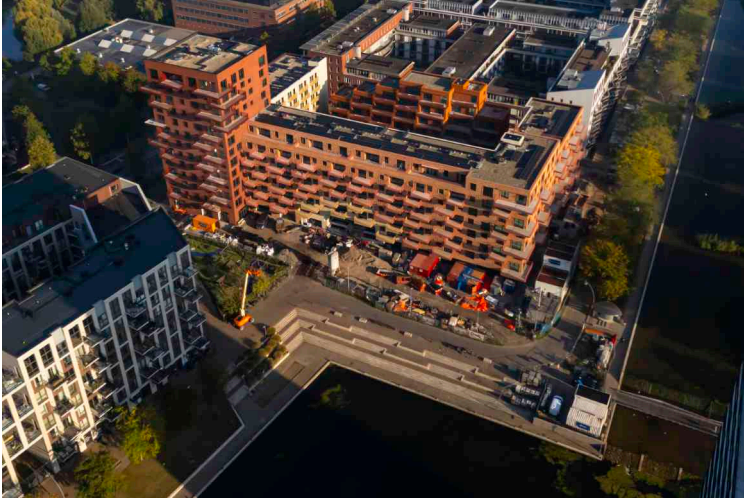
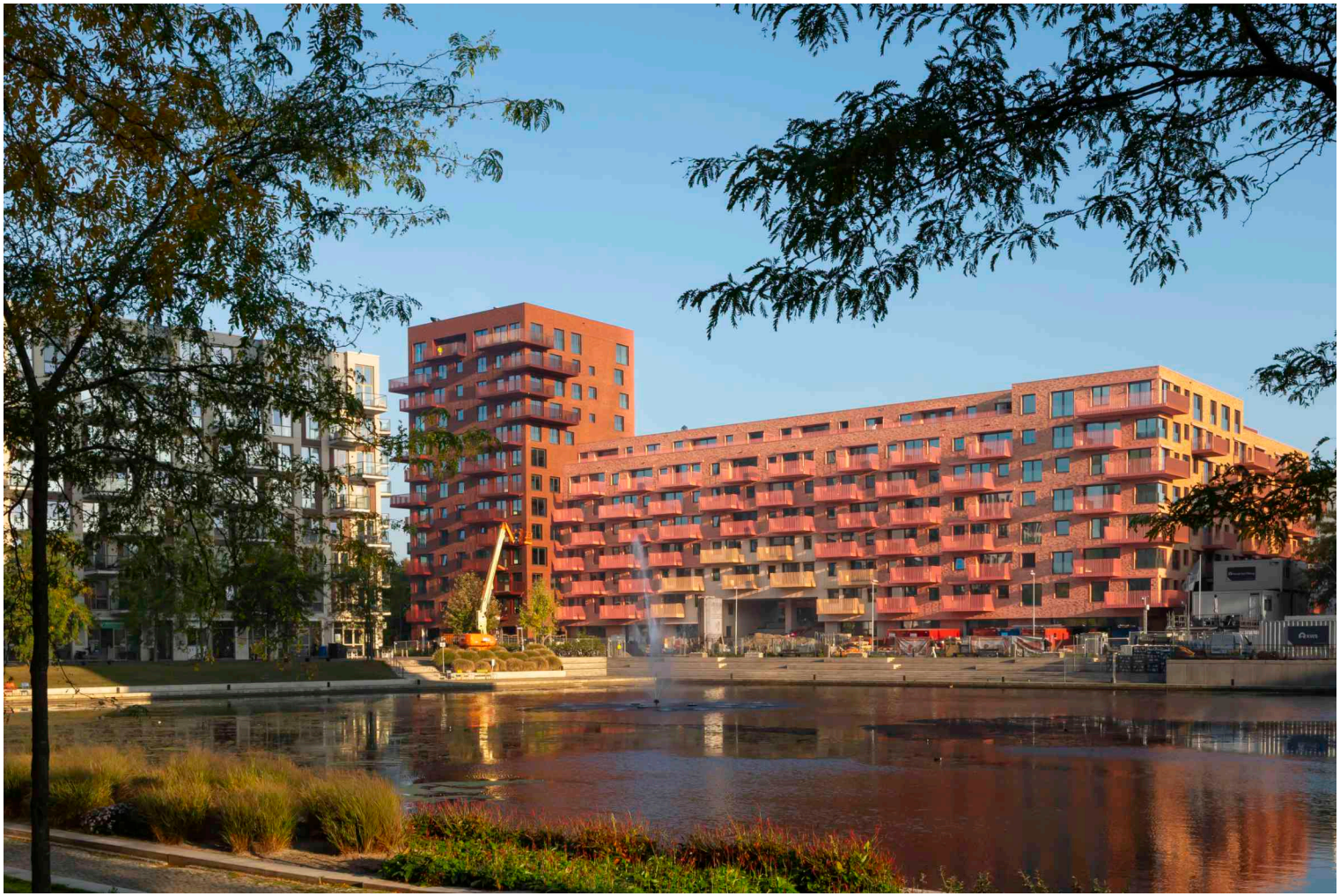


Westgevel



Oostgevel





Doorsnede binnentuin